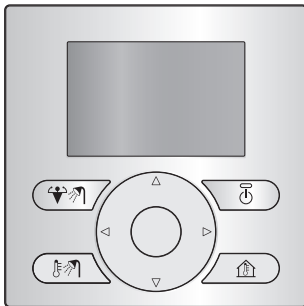




# Instrukcja montażu i obsługi

## Uproszczony interfejs użytkownika Daikin Altherma



## Spis treści

### Dla użytkownika 2

#### 1 Przyciski 2

#### 2 Ikony stanu 2

### Dla instalatora 3

#### 3 Omówienie: Instalacja i konfiguracja 3

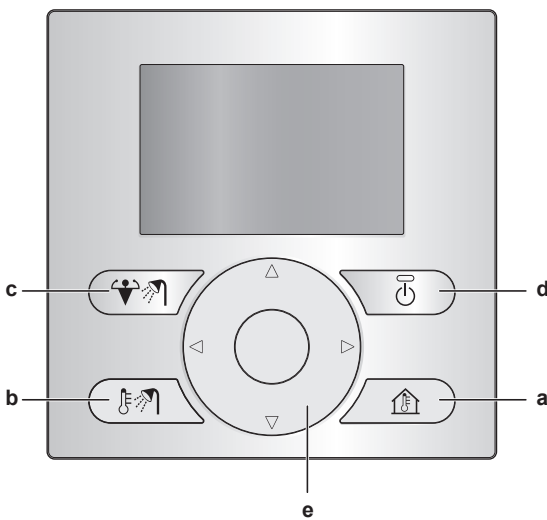
#### 4 Podłączanie uproszczonego interfejsu użytkownika 3

#### 5 Aktualizacja oprogramowania za pomocą programu Updater 3

#### 6 Ręczna aktualizacja oprogramowania 4

## Dla użytkownika

### 1 Przyciski



#### a STEROWANIE OGRZEWANIEM/CHŁODZENIEM POMIESZCZENIA

Należy przejść do strony głównej temperatury pomieszczenia, na której można wykonać następujące czynności:

- Odczytać rzeczywistą temperaturę pomieszczenia.
- Nacisnąć lub , aby dostosować żądaną temperaturę pomieszczenia.
- Nacisnąć , aby WŁĄCZYĆ lub WYŁĄCZYĆ sterowanie temperaturą pomieszczenia.

#### b STEROWANIE CIEPŁĄ WODĄ UŻYTKOWĄ

Należy przejść do strony głównej ciepłej wody użytkowej, na której można wykonać następujące czynności:

- Odczytać rzeczywistą temperaturę zbiornika ciepłej wody użytkowej (tylko jeśli system zawiera zbiornik ciepłej wody użytkowej).
- Odczytać żądaną temperaturę zbiornika ciepłej wody użytkowej (tylko w przypadku natychmiastowej produkcji ciepłej wody użytkowej przez przepływowy ogrzewacz wody).
- Nacisnąć , aby WŁĄCZYĆ lub WYŁĄCZYĆ sterowanie ciepłą wodą użytkową.

#### c TRYB GRZAŁKI BSH ZBIORNIKA CWU

Aktywacja trybu grzałki BSH zbiornika CWU (tylko jeśli system zawiera zbiornik ciepłej wody użytkowej, a dostarczone sterowanie ciepłą wodą użytkową jest WŁĄCZONE).

#### d WŁĄCZONE/WYŁĄCZONE

WŁĄCZENIE lub WYŁĄCZENIE sterowania ogrzewaniem/chłodzeniem pomieszczenia lub ciepłą wodą użytkową (na odpowiednich stronach głównych).

#### e PRZYCISKI NAWIGACYJNE

Dostosowanie żądanej temperatury pomieszczenia (na stronie głównej temperatury pomieszczenia).

### 2 Ikony stanu

Ikona	Opis
	Tryb pracy dla pomieszczeń = Ogrzewanie.
	Tryb pracy dla pomieszczeń = Chłodzenie.
	Tryb ciepłej wody użytkowej.
	Tryb grzałki BSH zbiornika CWU jest aktywny.
	Jednostka działa.
	Temperatura rzeczywista.
	Temperatura żądana.
	Wystąpiła awaria.
	Aktywna jest praca awaryjna.

Jeśli wyświetlany jest symbol lub , należy sprawdzić główny interfejs użytkownika lub, jeśli to konieczne, skontaktować się z instalatorem.

## Dla instalatora

### 3 Omówienie: Instalacja i konfiguracja

#### Montaż

- Uproszczony interfejs użytkownika może być stosowany tylko w połączeniu z głównym interfejsem użytkownika.
- Główny interfejs użytkownika działa jak sterowanie centralne i musi być instalowany w pobliżu jednostki.
- Uproszczony interfejs użytkownika działa jak termostat w pomieszczeniu i musi być instalowany w pomieszczeniu, którym ma sterować.

#### Konfiguracja

Uproszczony interfejs użytkownika musi mieć oprogramowanie w tej samej wersji co główny interfejs użytkownika. Jeśli to konieczne, należy zaktualizować interfejs do najnowszej wersji. Wersję oprogramowania można znaleźć na opakowaniu każdego interfejsu.

Istnieją dwa sposoby aktualizacji oprogramowania:

- Za pomocą oprogramowania Updater.
- Poprzez ręczną aktualizację oprogramowania.

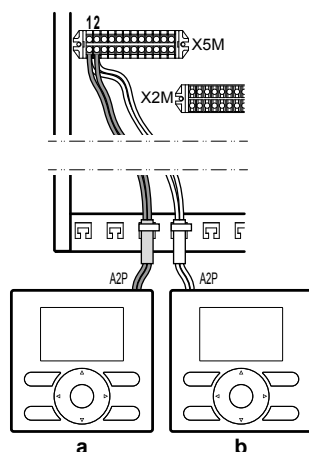


#### INFORMACJE

Do aktualizacji oprogramowania zaleca się użycie programu Updater. Ręczna aktualizacja oprogramowania może potrwać do 2,5 godzin.

### 4 Podłączanie uproszczonego interfejsu użytkownika

- 1 Podłącz kabel uproszczonego interfejsu użytkownika do jednostki wewnętrznej.



- a Główny interfejs użytkownika  
b Uproszczony interfejs użytkownika

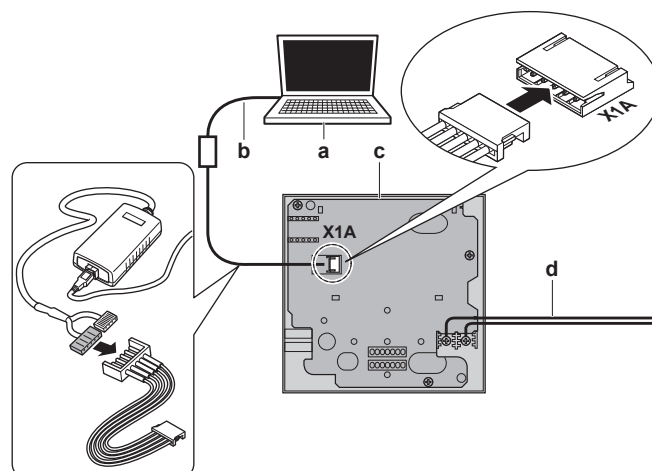
- 2 Kable należy zamocować w mocowaniach za pomocą opasek kablowych.

### 5 Aktualizacja oprogramowania za pomocą programu Updater

**Wymagania wstępne:** Komputer PC z programem Updater (w celu uzyskania prawidłowej wersji oprogramowania należy skontaktować się ze sprzedawcą)

**Wymagania wstępne:** Kabel PC USB EKPCAB3 lub lepszy (zawiera kabel USB i dodatkowe kable połączeniowe)

- 1 Upewnij się, że jednostka wewnętrzna jest WYŁĄCZONA.
- 2 Podłącz interfejs użytkownika do komputera PC.



- a Komputer PC z programem Updater  
b Kabel USB  
c Płytkę drukowaną kontrolera zdalnego  
d Do jednostki wewnętrznej

- 3 WŁĄCZ jednostkę wewnętrzną.
- 4 Otwórz program Updater.
- 5 W programie Updater przejdź do sekcji "Procedura aktualiz.":
- 6 Wpisz nazwę interfejsu (EKRUCBL\* lub EKRUCBS w zależności od tego, który interfejs jest aktualizowany).
- 7 Wybierz żądany pakiet językowy (tylko dla modelu EKRUCBL\*).
- 8 Postępuj zgodnie z instrukcjami wyświetlanymi na ekranie.

### 6 Ręczna aktualizacja oprogramowania

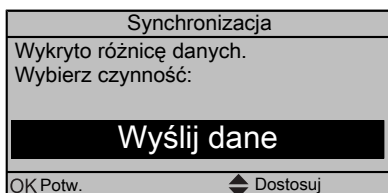
Ręczna aktualizacja oprogramowania składa się z następujących etapów:

- 1 Kopiowanie oprogramowania z interfejsu użytkownika o najnowszej wersji do interfejsu użytkownika o najstarszej wersji.
- 2 Konwersja zaktualizowanego interfejsu użytkownika do pożądanego stanu.

#### Kopiowanie oprogramowania

- 1 WŁĄCZ jednostkę wewnętrzną.

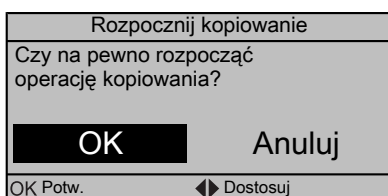
**Wynik:** Na obu interfejsach zostanie wyświetlony następujący ekran:



- 2 Wybierz żądaną czynność:

Jeśli	To
Główny interfejs użytkownika ma najnowszą wersję	Wybierz: <ul style="list-style-type: none"> <li>▪ Wyślij dane na głównym interfejsie użytkownika LUB</li> <li>▪ Odbierz dane na uproszczonym interfejsie użytkownika.</li> </ul>
Uproszczony interfejs użytkownika ma najnowszą wersję	Wybierz: <ul style="list-style-type: none"> <li>▪ Wyślij dane na uproszczonym interfejsie użytkownika LUB</li> <li>▪ Odbierz dane na głównym interfejsie użytkownika.</li> </ul>

- 3 Potwierdź dokonanie czynności.



**Wynik:** Zostanie wyświetlony pasek postępu.

- 4 Poczekaj, aż pasek postępu wypełni się i zacznie migać.

**Wynik:** Oba interfejsy mają teraz identyczne oprogramowanie.

- 5 WYŁĄCZ jednostkę wewnętrzną.

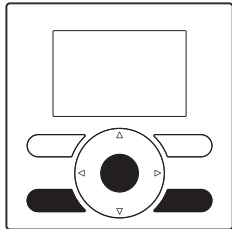
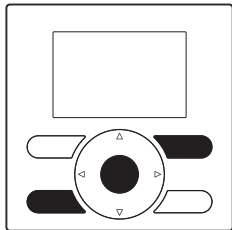
#### INFORMACJE

Kopiowanie oprogramowania z jednego interfejsu użytkownika do drugiego przekształca stronę odbiorczą w nadawczą. W zależności od tego, który interfejs odbiera oprogramowanie, użytkownik ma teraz dwa główne interfejsy użytkownika lub dwa uproszczone interfejsy użytkownika.

#### Konwersja zaktualizowanego interfejsu

- 6 Upewnij się, że jednostka wewnętrzna jest WYŁĄCZONA.

- 7 Wykonaj jedną z następujących czynności:

Jeśli	To
Główny interfejs użytkownika odebrał oprogramowanie uproszczonego interfejsu użytkownika	Naciśnij następujące przyciski, aby przekształcić go z powrotem na główny interfejs użytkownika: 
Uproszczony interfejs użytkownika odebrał oprogramowanie głównego interfejsu użytkownika	Naciśnij następujące przyciski, aby przekształcić go z powrotem na uproszczony interfejs użytkownika: 

- 8 Trzymając przyciski naciśnięte, WŁĄCZ jednostkę wewnętrzną.

- 9 Poczekaj na wyświetlenie tekstu na ekranie, a następnie puść przyciski.

**Wynik:** Interfejs zostanie przekształcony do pożądanego stanu.

